

# Alliander Klimaatneutraal 2023

## CO<sub>2</sub> programma – versie 2021

CO<sub>2</sub>-prestatieladder (Document 4.D.1)

Versie 4.0 - Juni 2021



# Inhoudsopgave

## Inhoud

<i>Alliander Klimaatneutraal 2023</i> .....	1
<i>CO<sub>2</sub> programma – versie 2021</i> .....	1
<i>Inhoudsopgave</i> .....	2
1. <i>Introductie</i> .....	3
2. <i>CO<sub>2</sub> voetafdruk en reductiemaatregelen</i> .....	5
<i>Ontwikkeling energiegebruik en CO<sub>2</sub> reductiemaatregelen</i> .....	7
3. <i>CO<sub>2</sub>-sturing</i> .....	11
4. <i>CO<sub>2</sub>-reductiemaatregelen</i> .....	13

# 1. Introductie

Alliander wil haar verantwoordelijkheid nemen en bijdragen aan een schone en duurzame wereld voor nu en in de toekomst.

**Het overkoepelende doel voor onze CO<sub>2</sub> voetafdruk is: klimaatneutraal, oftewel CO<sub>2</sub> neutraal, te zijn in 2023.**

Alliander heeft een groot energieverbruik. Dit komt voornamelijk omdat Alliander ook verantwoordelijk is voor het energieverlies dat veroorzaakt wordt door het transport van elektriciteit (1,4 TWh per jaar en van gas voor het deel van de transportnetten die in zij beheer heeft. Daarnaast wordt energie verbruikt voor mobiliteit en gebouwen.

Dit document geeft weer hoe de energiestromen lopen, welke acties zijn genomen en welke nog uitgevoerd gaan worden voor 2023 om het energieverbruik en gerelateerde CO<sub>2</sub>-emissies te verminderen en te vergroenen.

Dit document is geheel in lijn met de missie die Alliander sinds 2015 voert:

***Wij staan voor een energievoorziening die iedereen onder gelijke condities toegang geeft tot betrouwbare, betaalbare en duurzame energie. Dat is waar wij iedere dag aan werken.***

Ons CO<sub>2</sub> programma is onderdeel van onze MVO-strategie voor Maatschappelijk Verantwoord Ondernemen. Deze is volledig geïntegreerd in de besturing van onze organisatie.



Figuur 1; Maatschappelijk Verantwoord Ondernemen in het Besturingsmodel Alliander, 2021 - 2025

Ons uitgangspunt is dat wij werken binnen de Grenzen van de Planeet (Uitgangspunt 7)

Dit betekent ten eerste dat Alliander een **bijdrage wil leveren aan de energietransitie** door alle klanten onder gelijke condities toegang te geven tot duurzame energie. **In totaal betreft dit 14 TWh gefaciliteerd vermogen aan zonen wind.** Daarbij willen we de maatschappelijke kosten van deze transitie zo laag mogelijk houden. Klimaatverandering maakt dat het (groeierende) gebruik van energie uiteindelijk afkomstig zal moeten zijn van enkel hernieuwbare vormen als wind, zon, waterkracht of duurzame warmtebronnen. Onze bijdrage aan deze ontwikkeling maakt onderdeel uit van onze strategie en is daarmee onze belangrijkste maatschappelijke pijler.

Ten tweede betekent werken binnen de grenzen van de planeet dat we streven naar een klimaatneutrale en circulaire bedrijfsvoering. Dit bereiken we door onze bedrijfsvoering enkel nog te voeden met duurzame energie en dat afval uiteindelijk weer grondstof is voor de materialen die we gebruiken. Dit vraagt wijzigingen in ons investerings- en inkoopbeleid en een actief CO2 programma (de focus van dit document).

## 2. CO<sub>2</sub> voetafdruk en reductiemaatregelen

Alliander wil ondernemen op een verantwoorde manier, met een duurzame bedrijfsvoering, zoals uitgelegd in hoofdstuk 1. We zijn als netwerkbedrijf letterlijk verbonden met de maatschappij. Daarom investeren we in CO<sub>2</sub>-reductie.

### 2.1 Netto CO<sub>2</sub>-uitstoot naar nul

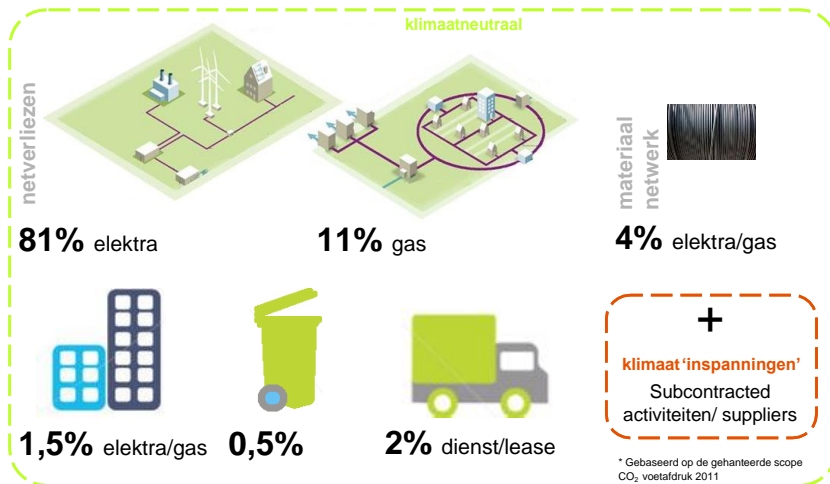
**Het overkoepelende doel is:  
Alliander streeft naar een klimaatneutrale bedrijfsvoering in 2023.**

Dat wil zeggen dat in 2023 per saldo geen CO<sub>2</sub> door Alliander wordt uitgestoten als gevolg van onze netactiviteiten, kantoren en voertuigen (scope 1, 2 en deels 3 GHG Protocol). In 2020 zaten we op 74% van deze doelstelling. Hier werken we stap voor stap aan met ons programma voor vermindering en vergroening van de CO<sub>2</sub>-emissies. Ons wagenpark is steeds meer elektrisch of hybride, het energieverbruik van onze gebouwen daalt en de netverliezen voor elektriciteit nemen af en worden verder vergoend.

Alliander hanteert 2012 als basisjaar voor het berekenen van haar energieconsumptie. De reden hiervoor is dat in dit jaar doelstellingen voor CO<sub>2</sub> gerelateerde emissies zijn geformuleerd. In 2012 bedroeg de uitstoot 761 kton CO<sub>2</sub>-eq zonder vergroeningsbeleid. De bruto uitstoot 2020 bedraagt 408 kton CO<sub>2</sub>-eq (-46% tov 2012), inclusief vergroening bedraagt de netto emissie 205 kton CO<sub>2</sub>-eq.

Door onze netverliezen is het onmogelijk het energiegebruik en de bijbehorende CO<sub>2</sub> uitstoot tot nul te reduceren. Hierdoor is in 2011 besloten tot een vergroeningsbeleid middels Garanties van Oorsprong (GvO's) afkomstig van Nederlandse en nieuwe windparken. Hiermee dragen we maximaal bij aan de "additionele" opwekcapaciteit in Nederland.

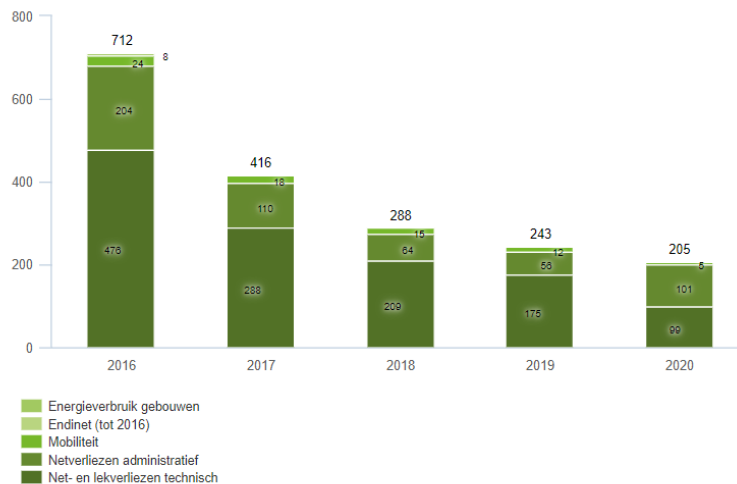
De CO2 voetafdruk van Alliander heeft de volgende opbouw:



### Scope 1, 2 en deels 3 emissies

Onze volledige CO<sub>2</sub>-voetafdruk, zoals vermeld in ons jaarverslag, bestaat net- en lekverliezen, gebouwen en mobiliteit. De kleine post woonwerk-verkeer valt onder scope 3.

### CO<sub>2</sub>-uitstoot van Alliander<sup>1</sup>



<sup>1</sup> Het resultaat van de CO<sub>2</sub>-uitstoot voor 2019 is herberekend volgens de meest recente emissiefactoren.

### Scope 3; ketenemissies leveranciers

Onze totale ketenemissies zijn geschat op ca. 126.000 ton. Componenten zijn de grootste post van keten-emissies, door de uitstoot bij productie, logistiek en bij afvalverwerking. Dit is een bijzonder aandachtspunt geworden sinds 2014. Hiertoe is het **programma Circulariteit** ingericht om de impact van componenten op materialen en energie drastisch omlaag te brengen. Een voorbeeld hiervan is het gebruik maken van gerecycled materiaal, in plaats van 'virgin' nieuw materiaal in elektriciteitskabels, transformatoren en slimme meters. Zo wordt veel minder beroep gedaan op de eindige voorraden op aarde.

## Toelichting op scope 3 ketenemissies

We onderschrijven het belang van ketenverantwoordelijkheid en daarmee maximale transparantie over ontwikkelingen bij onze leveranciers. Daarom hebben we in 2015 voor meer categorieën onze ketenemissies berekend. Hieronder is de scope 3 emissie weergegeven.

	2015	2014
Aannemerij	12.946	10.553
Componenten	51.119	45.041
ICT	16.644	14.779
Afval	3.723	4.136
Inhuur	1.274	1.279
Zakelijke diensten	16.388	18.331
Mobiliteit	21.237	20.675
Deelnemingen	2.965	3.052
<b>Totaal ketenemissies</b>	<b>126.296</b>	<b>117.846</b>

Onze totale ketenemissies komen uit op ruim 126.000 ton.

De berekening is uitgevoerd, gebruik makend van goed toegankelijke databronnen. Dit betekent dat we kijken naar onze uitgaven en verbruiken per product-of dienstengroep vermenigvuldigt met internationaal aanvaarde CO<sub>2</sub> coëfficiënten per groep. Dit wordt aangevuld met specifieke CO<sub>2</sub>-data van onze aannemers (CO<sub>2</sub>-prestatieladder). De scope 3 emissies voor 2014 en 2015 zijn exclusief Endinet. De komende jaren streven wij naar verdere transparantie over de ketenemissies en zullen wij hier blijvend over rapporteren.

De ketenemissies worden we vanaf 2022 jaarlijks geactualiseerd en gerapporteerd.

### Ontwikkeling energiegebruik en CO<sub>2</sub> reductiemaatregelen

#### Netverliezen

Onze bruto-uitstoot CO<sub>2</sub> wordt voor gemiddeld 92% veroorzaakt door net- en lekverliezen, die grotendeels ontstaan bij het distribueren van elektriciteit en gas. De netverliezen kostten ons in 2020 circa € 68 miljoen en zijn slechts in beperkte mate te beïnvloeden. Niettemin proberen we elk jaar zowel onze technische als administratieve netverliezen te verminderen.

De absolute omvang van de technische netverliezen elektriciteit is in 2020 met 11% gedaald ten opzichte van 2019. Waar deze technische netverliezen voorheen altijd sterk samenhangen met economische ontwikkelingen, zien we inmiddels dat een groeiende economie niet per se leidt tot meer transport van elektriciteit en gas en dus tot meer netverlies. De afname van ons technisch netverlies is deels toe te schrijven aan de verbeterde energie-efficiency en deels aan de toenemende duurzame opwek door klanten.

Ons reductieprogramma voor technisch netverlies blijft van kracht. Met het oog op veiligheid en verminderen van gaslekkages vervangen we jaarlijks een deel van de grijs-gietijzeren gasleidingen. Hiermee reduceren we energieverlies en beperken we klimaatgerelateerde emissies.

De totale omvang administratieve netverliezen steeg door de toevoeging van netverliezen gas. Onze administratieve netverliezen elektriciteit zijn in absolute omvang gedaald ten opzichte van 2019. Administratieve netverliezen ontstaan onder meer door fraude, bijvoorbeeld het illegaal aftappen van energie voor hennepkwekerijen, of het ontbreken van contracten bij nieuwe of bestaande aansluitingen. Voor het opsporen van fraude zijn we mede afhankelijk van de focus en inzet van politie en justitie met wie we samenwerkingsafspraken hebben. We werkten in 2020 verder aan de verbetering van het opsporen van fraude en het innen van openstaande bedragen, onder andere door het digitaliseren van onze netten.

## **Uitstoot bij mobiliteit en gebouwen**

### Uitstoot gebouwen

Het energieverbruik in onze kantoren en gebouwen kent een dalende lijn. Dit komt enerzijds door uitvoering van energiebesparende maatregelen voortkomend uit energiescans en anderzijds door een verminderde bezetting van de gebouwen door de coronacrisis. De CO<sub>2</sub>-uitstoot daalde in 2020 met 10% ten opzichte van 2019. Het verschil tussen energieopwek en -verbruik van ons kantoor in Duiven was in 2020 zelfs energiepositief. De volledige uitstoot van de gebouwen is vergoed met Garanties van Oorsprong uit Nederland.

In 2020 presenteerden we onze plannen voor een nieuw kantoor in Amsterdam-West. Dit wordt na het hoofdkantoor in Arnhem en het regiokantoor in Duiven het derde energieneutrale kantoor van Alliander. Alle overige kantoren van Alliander voldoen uiterlijk per 2023 aan A, B of C energielabel.

### Uitstoot mobiliteit

Het aantal gereisde kilometers daalde in 2020, vooral als gevolg van de coronapandemie, met 62% ten opzichte van 2019. Het brandstofverbruik van lease- en dienstauto's daalde met 24%, waardoor onze CO<sub>2</sub>-uitstoot door mobiliteit met 29% daalde ten opzichte van 2019. Ons beleid bleef ongewijzigd. Dit beleid kent een sober vergoedingstelsel voor mobiliteit, een strengere uitstootnorm voor CO<sub>2</sub> en stikstof voor leaseauto's (maximaal 100 gram CO<sub>2</sub>/km), de uitsluiting van diesel en het toegankelijker maken van elektrisch rijden. Leaserijders kunnen daarnaast, net als alle andere medewerkers van Alliander, gebruikmaken van een NS-businesskaart. In 2020 was 28% van ons totale wagenpark op geel kenteken (deels) elektrisch (2019: 26%).



## Ontwikkeling Liander Amsterdam Westpoort

Alliander ontwikkelt een nieuw werkgebouw voor haar netbeheeractiviteiten in Amsterdam. Naast Liander zullen ook technisch specialist Qirion en meetbedrijf Kenter daar worden gehuisvest. De nieuwbouw vervangt de locatie Spaklerweg.

Speciaal voor dit project zijn duurzaamheidsambities geformuleerd die in het ontwerp tot uiting komen in een hoge mate van flexibiliteit, schaalbaarheid en modulariteit. Het ontwerp is aanpasbaar, efficiënt en veerkrachtig richting de toekomst. Voor het kantoorgebouw en de opleidingsfaciliteiten is een houten constructie ontworpen die zowel flexibel is als ook een gezonde werkomgeving creëert. Het parkeergebouw kan groeien of krimpen dankzij een demontabele constructieopzet. De gevels van weervast staal zijn demontabel ontworpen en worden deels gemaakt van lokaal geogoste materialen.

Het landschapsplan voor de ruimte op en rondom de gebouwen is uitnodigend voor mens en dier. Rijke beplanting vormt een habitat voor insecten, vogels, amfibieën en kleine zoogdieren. Regenwater wordt op het terrein geborgen en gebruikt voor de bewatering. Met de inrichting levert Liander Westpoort ook een bijdrage aan een klimaatadaptieve en natuurinclusieve omgeving.



## Vergroenen van netverliezen met duurzaam opgewekte energie

Alliander vergroent zijn netverliezen met behulp van opwek van additionele duurzame energie in Nederland. In 2020 hebben wij 80 kiloton van onze totale netverliezen vergroend met Garanties van Oorsprong en daarnaast 39% van het elektrische netverlies als groene stroom ontvangen. Wij hebben bewust de keuze gemaakt om de inkoop van onze netverliezen stapsgewijs te verleggen naar stroom uit nieuwe investeringen in hernieuwbare bronnen. Hiermee bereiken we dat ons netverlies CO<sub>2</sub>-arm wordt én ondersteunen we de groei van duurzame energieopwekking. In 2020 hebben we met het effectueren van reeds gecontracteerde additionele groencertificaten bijna 71% van het totale netverlies vergroend.

Onze ambities vanuit Groene Netten zijn na te lezen in deze publicatie van MVO Nederland: [http://www.mvonederland.nl/system/files/media/36-39-p63-mvo\\_nederland.pdf](http://www.mvonederland.nl/system/files/media/36-39-p63-mvo_nederland.pdf)

## Interne CO<sub>2</sub> prijs

Voor het afwegen van onze investeringen op duurzaamheid werken wij met een interne CO<sub>2</sub>-prijs. Energiebesparing of het verminderen van methaan-lekkages wordt op deze manier hoger gewaardeerd. In 2020 leidde Alliander de coalitie van alle netbeheerders om te komen tot een sectorbrede afspraak over (een hogere) interne CO<sub>2</sub>-beprijzing. Dit jaar

besloten de netbeheerders om in 2021 allemaal met dezelfde CO2-prijs van € 50 per ton CO2 te gaan rekenen en deze de komende jaren stapsgewijs te verhogen.

In onze aanbestedingen nemen we energieverbruik van componenten gedurende de levensduur zo veel mogelijk mee in de beoordeling. Gezien ons inkoopvolume zoeken we hierbij altijd naar verbeteringen. Door te werken met een interne CO2-prijs krijgen eigen investeringen én in te kopen componenten met een hogere CO2-reductie meer voorrang. In 2021 gaan we deze methodiek concreet inzetten, structurele toepassing voorzien we in 2022.

### **De hoogste sport op de CO2-prestatieladder: niveau 5**

Onze aanpak en werkwijze worden extern getoetst aan de hand van de CO2-prestatieladder. In 2020 zijn we opnieuw met positief resultaat geauditeerd op niveau 5 van de ladder. Certificering op de CO2-prestatieladder is een bewijs van inzicht in:

- de eigen voetafdruk (niveau 1)
- de mogelijke reductiemaatregelen (niveau 2)
- de competentie om deze maatregelen ook echt uit te voeren (niveau 3)
- inzichten transparant te maken (niveau 4)
- met ketenpartners innovaties te initiëren (niveau 5)

De CO2-prestatieladder wordt vaak gebruikt als gunningscriterium bij aanbestedingen. Dit betekent dat we over de CO2-inventaris van onze belangrijkste leveranciers beschikken, we de doelstellingen op niveau 3 en 4 hebben gehaald en we ons publiek committeren aan het CO2-reductieprogramma van de overheid.

In 2021 volgt een volledige herbeoordeling en willen we voldoen aan de norm Handboek Prestatieladder 3.1

### **Werken aan een circulaire bedrijfsvoering**

Het circulaire denken is essentieel om de samenleving en het bedrijfsleven te transformeren naar een echt duurzaam model. Alliander wil hier graag een rol in spelen. Door middel van een circulaire bedrijfsvoering kan Alliander optimale financiële waarde creëren uit haar assets en grondstoffen alsook impact op het milieu verminderen. In 2025 willen we 60% van onze technische materialen circulair hebben ingekocht.

### **Circulair inkopen**

Als netbeheerder gebruiken we grote hoeveelheden materialen en indirect grondstoffen. Het is onze verantwoordelijkheid om zo goed mogelijk met onze materiaalbehoefte om te gaan. Sinds een aantal jaar hebben we circulair inkopen geïntegreerd in onze inkoopprocessen. Per kwartaal rapporteren we over het percentage 'circulair ingekocht'. Onder 'circulair ingekocht' verstaan we de inkoop van materialen die grotendeels uit gerecyclede materialen bestaan en/of materialen die na gebruik recyclebaar zijn. Dit gebeurt voor onze primaire assets: laagspannings- en middenspanningskabels, gasbuizen, distributie- en vermogenstransformatoren en (slimme) elektriciteits- en gasmeters. Om vast te stellen welke percentage gerecycled dan wel recyclebaar is, verstrekken onze leveranciers een grondstofpaspoort waarin deze percentage zijn

opgenomen. Hierbij steunen wij op de input en expertise van onze leveranciers ten aanzien van deze percentages.

In 2020 lag het percentage 'circulair ingekocht' op 44% (2019: 30%). Het percentage 'circulair ingekocht' berekenen we door het gemiddelde van 'gebruikt recyclelaar' en 'recyclebaar na einde levensduur' te nemen. Tevens maken wij vanaf eind 2020 gebruik van relevante gegevens uit onderzoek van CE Delft om een eigen analyse te kunnen uitvoeren op de door leveranciers opgegeven percentages en waar nodig deze percentages bij te stellen. Op basis van een herberekening vanuit onderzoek van de CE Delft betreft het meest waarschijnlijke percentage voor 'circulair' ongeveer 35%. Deze methodiek kent echter voor bepaalde materialen een brede variatie, tussen de 10% tot 80% recyclebaar. We streven ernaar in 2025 60% procent van onze primaire assets circulair in te kopen. Om verdere invulling te geven aan circulaire bedrijfsvoering sturen wij ook op de volgende stromen:

- We maken optimaal gebruik van de spullen die we al hebben.
- We voorkomen het verspillen van grondstoffen in onze organisatie.
- We recyclen het overgebleven afval 90% hoogwaardig.

Binnen de coalitie Groene Netten delen de coalitieleden (regionale netbeheerders, TenneT, GTS, ProRail, Rijkswaterstaat en KPN) hun ervaringen met grondstoffenpaspoorten. In 2020 hebben de coalitieleden afgesproken het grondstofpaspoort standaard uit te vragen voor de belangrijkste componenten. Hierbij wordt in belang van de leveranciers gewerkt vanuit hetzelfde format.

## 3. CO<sub>2</sub>-sturing

De CO<sub>2</sub>-sturing is belegd bij specialisten van de afdeling finance & control. Hierbij worden data-eigenaren per dossier en onderdeel aangewezen en worden alle data-uitvragen standaard meegenomen in de MBR (maandelijkse business rapportages aan de RvB) en kwartaalrapportages aan de RvB.

De MVO-manager, behoudt het overzicht over de rapportages en is voorzitter van de CO<sub>2</sub> stuurgroep. Hij heeft ook een directe MVO-rapportagelijijn met de CEO.

Hiermee is de inbreng van data gewaarborgd en worden de verantwoordelijke data-eigenaren per afdeling ook zelf aangesproken op het geven van interpretatie bij geleverde data. Dit ontlast de finance verantwoordelijke en geeft inzicht in de huidige situatie, de successen en de uitdagingen per dossier. Zo kan concreter gestuurd worden. Ondanks dat finance & control de sturing heeft, treedt de afdeling MVO regelmatig op als waakhond om te bepalen of er wel voldoende actie wordt ondernomen.

Initiatieven worden ad-hoc afgestemd in de CO<sub>2</sub>-stuurgroep. Het doel van de stuurgroep is: gezamenlijk beleid bespreken en vernieuwen, doelen stellen en monitoring en acties aansturen. Nu al langere tijd sprake is van een uitvoeringsprogramma is de behoefte aan frequente bijeenkomsten minder geworden ten opzichte van de eerste fase van ons beleid.

In de stuurgroep zitten de verantwoordelijke directeuren en managers van:

- Assetmanagement voor reductieprogramma's technisch netverlies
- Energie-inkoop voor administratieve netverliezen en vergroening
- Finance verantwoordelijke vanuit Corporate Control
- Facilities vanuit afdelingen verantwoordelijk voor gebouwen, mobiliteit, en algemene diensten
- MVO als coördinator en gesprekspartner richting de RvB en de CEO.

## 4. CO<sub>2</sub>-reductiemaatregelen

Dit hoofdstuk geeft weer welke CO<sub>2</sub>-reductiemaatregelen genomen zijn, of nog op de planning staan tot 2025.

Scope 1 en 2

Maatregel	Toelichting	Status
<b>Aanbesteden</b>		
Toepassing van gunningvoordeel mbt tot CO <sub>2</sub> ambitie bij aanbestedingen in de GWW sector mbt werken	Bij alle aanbestedingen bij aannemerij zijn er doelen op CO <sub>2</sub> -reductie (CO <sub>2</sub> prestatieladder), circulair materiaalgebruik en biodiversiteit.	In uitvoering
Toepassing van gunningvoordeel m.b.t. tot CO <sub>2</sub> ambitie bij aanbestedingen in de ICT-sector	Onze IT-afdeling stuurt nauwkeurig op CO <sub>2</sub> uitstoot. Jaarlijks wordt onderzoek gedaan naar uitstoot door IT-componenten door CE Delft. Alliander is aangesloten bij Leap-initiatief van Metropool Regio Amsterdam (gemeenten).	2021
Aanbestedingsbeleid componenten	De aanbestedingen volgen onze doelstellingen Klimaatneutraal 2023 en Circulair ingekocht 2025. In alle relevante aanbestedingen worden deze doelstellingen vertaald naar MVI-criteria. Er wordt gewerkt met instrumentarium waar CO <sub>2</sub> en Circulair worden afgewogen.	In uitvoering
Toepassing van gunningvoordeel m.b.t. tot CO <sub>2</sub> ambitie bij aanbestedingen in de Afvalsector	Er is een afvalcontract. Onder andere voor Ferro en non-ferro materialen. Hierbij is recycling en circulariteit belangrijk. Update 2020: ongewijzigd.	In uitvoering
<b>Asset Management</b>		
CO <sub>2</sub> Beprijzing	Toepassing van verhoogde interne CO <sub>2</sub> beprijzing bij netontwerp, assetmanagement en inkoop, ten voordele van energie efficiënte ontwerp- en componentkeuzes	In uitvoering
Vergroenen netverliezen elektriciteit	Vanaf 2023 wordt het totale netverlies elektriciteit vergroend middels inkoop van nederlandse, nieuwe, GvO's ten behoeve van energietransitie in NL. Anno 2020: 71% vergroend.	In uitvoering
<b>Gebouwen</b>		
Afspraken energieprestatie bij huur kantoren	Bij alle nieuwe huurcontracten wordt een huurprijs inclusief energie inclusief Gekwantificeerde besparingsdoelstellingen bedongen, bijvoorbeeld in een GreenLease-overeenkomst. Bij voorselectie wordt op energielabel beoordeeld. Doel 2023 Klimaatneutraal wordt meegenomen in	In uitvoering

	<p>onderhandeling. Bijvoorbeeld kantoor Nijmegen: afspraken voor energiebesparing en maatregelen zijn onderdeel huurcontract..</p>	
Benchmarking en optimalisatie energieverbruik	<p>Bij minimaal 75% van de kantoren worden naast de hoofdmeter ook submeters toegepast en analysesoftware gebruikt om verbeteringsmogelijkheden op het spoor te komen. 95% van de locaties staat in het Meetdataplus systeem. Met het Energieteam worden verbeteringen in kaart gebracht en in plan van aanpak opgenomen.</p>	In uitvoering
Eigen opwekking hernieuwbare elektriciteit bij gebouwen	<p>Minstens 10% van het elektriciteitsgebruik wordt gedekt met eigen opwekking van hernieuwbare elektriciteit (via eigen investering of PPA).</p> <p><u>Update 2020:</u> Er zijn zeer veel maatregelen genomen. Pand Duiven, Arnhem Bellevue en Apeldoorn energieneutraal opgeleverd. De prestaties van Arnhem en Duiven worden gemonitord. Doel is om verbruik Arnhem te reduceren met 10-15%. Het uitvoeren van energiebesparende maatregelen is een continu proces en wordt zoveel mogelijk uitgevoerd op natuurlijke momenten. De duurzaamheidsdoel stelling is verwerkt in de KPI's met onze leveranciers.</p>	In uitvoering
Bij minimaal 75% van alle kantoren wordt de klimaatinstallatie tenminste elke 5 jaar geoptimaliseerd door een professioneel installatiebedrijf	<p>Onze kantoorlocaties hebben klimaatinstallatie. Deze worden jaarlijks (i.p.v. 5-jaarlijks) ingeregeld voor optimalisatie. Dynamische systeem wordt voor Bellevue opnieuw ingeregeld. Duiven voldoet. Amsterdam wordt ontwikkeld tot een duurzaam Energieneutraal pand. Nieuwe locatie Apeldoorn Centraal Magazijn wordt opgeleverd met certificaat Breeam Excellent. Plannen voor herontwikkeling Amsterdam Westpoort (vervanging Spaklerweg), Leeuwarden en Doetinchem zijn in Ontwerpfase.</p>	In uitvoering
Verbeteren Energielabel kantoren	<p>Het gemiddeld Energielabel van kantoren is C of B. Kantoren die nog niet voldoen zijn onderdeel van PvA Energieteam. Doel is om minimaal te voldoen aan wettelijke prestatie per 2023 (minimaal C).</p>	In uitvoering
<b>Personenmobiliteit</b>		
Aanschaf/lease bedrijfsbusjes o.b.v. CO2 emissiemeting uit de praktijk	<p>Gemiddeld over een jaar ligt de CO2-uitstoot van nieuwe bedrijfsbusjes (aanschaf of lease volgens in de praktijk gemeten gegevens) lager dan 200 gr/km. Alle</p>	In uitvoering

	inzet resulteert tot een gemiddelde van 187 gr/km (2019 cijfer).	
Aanschaf/lease personenauto's o.b.v. CO2 emissiemeting uit de praktijk	Gemiddeld over een jaar ligt de CO2-uitstoot van nieuwe personenauto's (aanschaf of lease, volgens in de praktijk gemeten gegevens) lager dan 100 gr/km. Inzet van 2019 resulteert in een gemiddelde van 60 gr/km	In uitvoering
Beleid t.a.v. aanschaf/lease zuinige personenauto's.	Organisatie past alleen zeer zuinige voertuigen toe met een gemiddelde uitstoot van 100 CO2 g/km hanteren. In iedere klasse zijn deze voertuigen beschikbaar, maar het aanbod is nog beperkt. 21% van het wagenpark rijdt op alternatieve brandstoffen (aardgas, plug in hybride) of is full-electric.	In uitvoering
Beschikbaar stellen fiets, e-bike of e-scooter	Daar waar zinvol zijn op locaties deelauto's, deelfietsen en deelscooters beschikbaar	In uitvoering
Faciliteiten voor thuiswerken en teleconferencing	Een groot aantal kantoormedewerkers werkt vanuit huis. Het Alliander werkt! programma faciliteert thuiswerken. Medewerkers kiezen op basis van hun werkzaamheden de werklocatie die past. Per 2021 wordt opnieuw gekeken naar de balans thuiswerken en kantoor. Hiervoor wordt programma Hybride werken ontwikkeld.	Ultimo 2021
Stimuleren carpoolen	Bedrijf stelt poolauto's beschikbaar voor gezamenlijk vervoer naar kantoor- of projectlocatie. Benzineauto's zijn onder 100 gr/ KM CO2 emissie. De overige zijn elektrisch aangedreven.	In uitvoering
Stimuleren zuinig rijden: Het Nieuwe Rijden	De leasemaatschappijen stellen een app ter beschikking, informeren de medewerker en geven tips. Elke chauffeur van een busje heeft (online of praktijk) de cursus Het Nieuwe Rijden gevolgd. Groot deel van de populatie heeft de cursus doorlopen. Voor nieuwe groepen wordt een online variant ontwikkeld. Voor de bestaande groep wordt voorzien in opfriscursus.	In uitvoering
Stimuleren zuinig rijden: Monitoring	Beide leasemaatschappijen monitoren het gebruik en geven een terugkoppeling aan de bestuurder. Verbetering wordt eveneens gemonitord.	In uitvoering
Terugdringen autogebruik	Per juni 2017 is een mobiliteitsbudget ingevoerd, waarbij reizen per trein en minder autokilometers actief worden gestimuleerd door financiële prikkels. Mobiliteitsbudget en een vergoedingsregeling zijn onderdeel van het beleid. Maatregelen zijn reeds langere tijd ingevoerd.	In uitvoering
Zero CO2-emissie voertuigen	31% van het wagenpark rijdt op alternatieve brandstoffen of is full-electric. Voor medewerkers zijn	In uitvoering

	elektrische auto's ook bereikbaar met korting via onze leasemaatschappijen.	
Elke kantoorgebouw beschikt over laadpunten dan wel laadpleinen voor EV		Afgerond